



## Le Système d'Information du Territoire pour les communes

### PRESENTATION SUCCINCTE

1.	<b>Préambule</b> .....	<b>2</b>
2.	<b>Apparence du site</b> .....	<b>3</b>
3.	<b>Trouver une parcelle, une adresse</b> .....	<b>4</b>
3.1	Rechercher une parcelle par son numéro .....	4
3.2	Rechercher un bâtiment par son adresse .....	4
4.	<b>Interroger des données</b> .....	<b>5</b>
5.	<b>Imprimer une carte au format pdf</b> .....	<b>6</b>
6.	<b>Saisie de données « en ligne »</b> .....	<b>7</b>
6.1	Identification utilisateur .....	7
6.2	Saisie d'une information de mise à l'enquête publique .....	7
7.	<b>Et plus encore</b> .....	<b>8</b>

# 1. Préambule

Utiliser les technologies les plus récentes pour consulter des informations en quelques « clics », n'importe où, n'importe quand, tel est le concept d'un guichet cartographique !

De plus en plus de services disposent actuellement de **données informatiques liées au territoire**, notamment celles concernant :

- Le cadastre (parcelles, adresses, ...).
- L'urbanisme (plan des zones, plan de quartier,...).
- L'adduction et l'évacuation des eaux.
- La gestion des mises à l'enquête et des demandes de permis de construire.
- Les données liées à la protection de l'environnement.
- Etc...

L'acquisition de ces données terminée, la suite logique est de **pouvoir les rendre accessibles facilement** pour que :

- Chaque personne ayant un intérêt puisse les consulter rapidement (conseillers communaux, édilité, propriétaires, ingénieurs, architectes, promoteurs, ...).
- Chaque acteur autorisé puisse gérer et mettre à jour les données dont il est responsable afin d'assurer une information actuelle et fiable.

Une solution est d'acquérir le logiciel SIT *coMMap/coMMap+* pour exploiter efficacement les données géographiques. Le principal problème avec ce type de logiciel est que seul son détenteur peut le consulter. Les intéressés doivent donc prendre contact avec la personne concernée pour obtenir les renseignements.

Avec un portail cartographique, il n'y a **plus de contrainte liée au lieu et au moment de la consultation**. Celle-ci se fait de manière autonome et le seul **logiciel nécessaire est un navigateur web** (Internet Explorer, Netscape,...). Ainsi, **le temps investi à renseigner les gens ou à faire des extraits de données se trouve aussi réduit**.

Les tâches que l'on pourra effectuer sur ce guichet cartographique seront identiques à celle du logiciel *coMMap/coMMap+*, à savoir entre autres,

- Naviguer sur des cartes avec un contenu géographique au choix.
- Interroger des données géographiques et attributaires (propriétaires, diamètres, longueur des conduites, type de zones, photos, etc...).
- Effectuer des recherches (bâtiment par adresse ou par n°, parcelle).
- Imprimer des plans.
- Mettre à jour des données (par exemple la gestion des demandes de permis de construire et les mises à l'enquête).
- Etc...

**Le guichet est disponible en continu** (pas de limitation aux heures d'ouverture) **et tout le monde utilise les mêmes données**. De plus, cette application étant un site Internet, elle est entièrement **configurable et personnalisable** en fonction des besoins.

## 2. Apparence du site

The screenshot shows the 'Portail Cartographique Communal' interface. At the top, there is a navigation bar with the title 'Portail Cartographique Communal' and a user identification 'Identification: Visiteur'. Below this is a toolbar with various icons for navigation and search. On the left side, there is a 'Couches' (Layers) panel with a list of map layers such as 'cadastre', 'noms locaux', 'chemins', 'objets divers', 'servitudes', 'batiments', 'parcelles', 'couverture du sol', 'adduction d'eau', 'points', 'ventouse', 'fontaine', 'vidange', 'chambre', 'vanne', 'hydrant', 'source', and 'bouchon'. The main area is a map showing a street named 'Rue du Bourg de l'Auge' with various numbered plots. On the right side, there is an information panel with a warning 'L'exactitude des données présentées est indicative.' and a 'Consultation du site:' section containing five numbered instructions: 1) Naviguer, 2) Choisir le contenu de la carte, 3) Recherche, interrogation d'éléments, 4) Possibilité d'imprimer une carte en PDF, and 5) Zone d'identification. At the bottom, there is a status bar showing coordinates 'Y: 574030.4 X: 161540.9', '0 élément sélectionné', a scale of '1: 1000.00', and dimensions '182.03 x 144.99 (m)'. The interface is powered by 'MapGuide'.

Callout boxes point to the following features:

- Sélecteur de données** and **Outils de navigation**: Point to the toolbar and the 'Couches' panel.
- Menu principal : Impression, recherches**: Points to the navigation bar.
- Zone d'information, de saisie**: Points to the information panel on the right.
- Echelle du plan** and **Coordonnées de la souris**: Point to the status bar at the bottom.

### 3. Trouver une parcelle, une adresse

#### 3.1 Rechercher une parcelle par son numéro

Impression ▾	rechercher ▾	liens ▾	
	parcelle par... →	numéro	
	bâtiment par... →		
	coordonnées		

Résultat de la recherche		
No	Suffixe	Surface
270		459

#### 3.2 Rechercher un bâtiment par son adresse

rechercher ▾	liens ▾	
parcelle par... →		
bâtiment par... →	adresse	
coordonnées		

Trouver une adresse	
nom de la rue	Rue des Ecoles ▾
numéro:	5 ▾
	<input type="button" value="Zoomer l'adresse"/>

## 4. Interroger des données

Afficher des données relatives aux parcelles, PGEE, à l'adduction d'eau (conduites, regards), etc..., en un simple clic sur l'écran.

**1) Sélectionner l'outil**

**2) Cliquer sur l'objet**

**3) Consulter les informations**

**Consultation du site :**

**L'exactitude des données présentées est indicative.**

**1) Naviguer :** Aidez-vous des outils présentés dans la zone supérieure de la page ou dans le menu contextuel accessible par un clic droit de souris sur la carte.

**2) Choisir le contenu de la carte :** L'onglet « couche » à gauche vous permet de choisir des données à afficher. Cependant, pour des raisons de présentation, l'ensemble complet des couches n'est visible qu'au 1:2000.

**3) Recherche, interrogation d'éléments :** sélectionner l'outil et cliquez un élément sur la carte (parcelle, chambre, conduite, etc...) pour obtenir une description dans l'onglet « propriété ».

**4) Possibilité d'imprimer une carte en PDF :** Diverses options de formats et qualités sont disponibles.

**5) Zone d'identification.** Réservé aux personnes ayant un rôle d'administration du site.

Y: 573969.7 X: 161318.3 1 élément sélectionné 1: 500.00 64.29 x 81.23 (m) Powered by MapGuide

### 4) Exporter dans

	A	B	C
1	ch_amont:	21241214	
2	ch_aval:	21241347	
3	cote_amont:	690.241	
4	cote_aval:	689.848	
5	genre:	eaux_usees	
6	hmax_profi:	250	
7	longueur:	14.419	
8	matériau:	Matiere_plastique_chlorure	
9	pente:	0.027	
10	propriétaire:	Commune	
11	rem_Trifor:		
12	remarque:		
13	sens_d'écoul:	0	
14	état:	en_service	
15			

## 5. Imprimer une carte au format pdf

L'impression en format pdf offre les possibilités suivantes :

- Choix d'un titre et d'un pied de page
- Inclusion ou exclusion de la légende
- Format A3 ou A4
- Orientation portrait ou paysage
- Qualité d'impression : brouillon, normal, amélioré
- Choix de l'échelle d'impression

### Imprimer la carte (pdf)

Sélectionner les éléments à inclure dans la page d'impression.

Titre de la page:

Pied de page:

Légende  
 Intégrée     Nouvelle page     Aucune

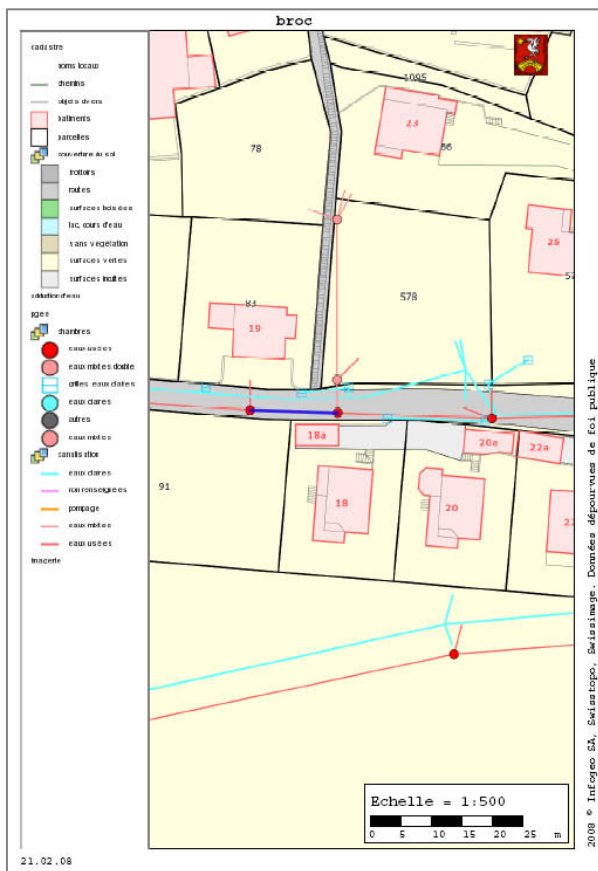
Format d'impression  
 A4     A3

Orientation de la page  
 Portrait     Paysage

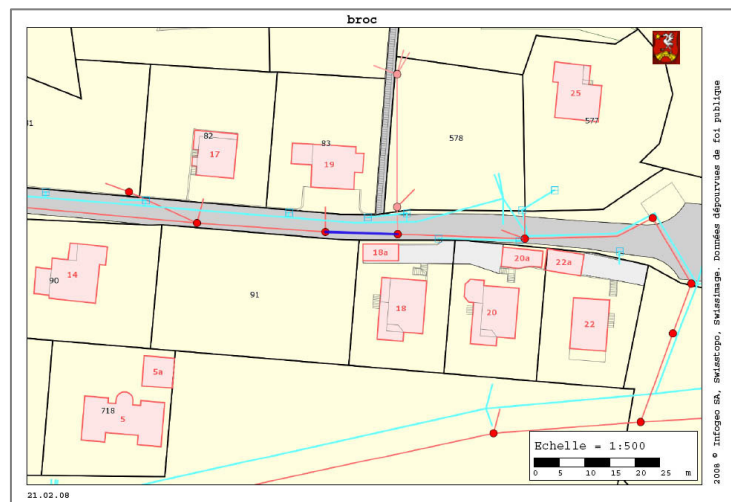
Qualité d'impression  
 Rapide     Normale     Fine

Echelle:

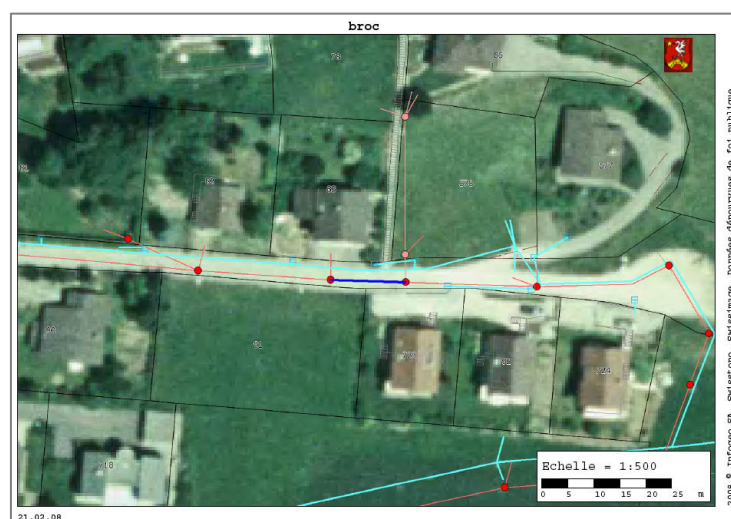
A4, avec légende intégrée, portrait



A4, sans légende, paysage



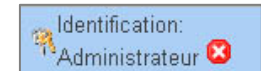
A4, sans légende, paysage, avec vue aérienne



## 6. Saisie de données « en ligne »

### 6.1 Identification utilisateur

Au moyen d'un nom d'utilisateur et d'un mot de passe, un collaborateur de l'administration peut s'identifier et accéder à des fonctions « réservées ».



1) Cliquer sur la clé

2) Insérer nom d'utilisateur et mot de passe

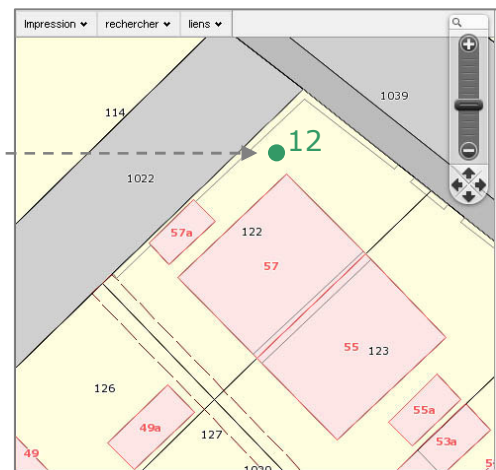
3) Login réussi

### 6.2 Saisie d'une information de mise à l'enquête publique

1) Saisir les informations

Saisir les informations et cliquer un point sur la carte	
no enquête :	<input type="text" value="12"/>
article :	<input type="text" value="122"/>
propriétaire / requérant :	<input type="text" value="Muster André"/>
date début (jj.mm.aa) :	<input type="text" value="13.08.04"/>
date fin (jj.mm.aa) :	<input type="text" value="27.08.04"/>
motif :	<input type="text" value="agrandissement"/>

2) Choisir l'emplacement sur la carte

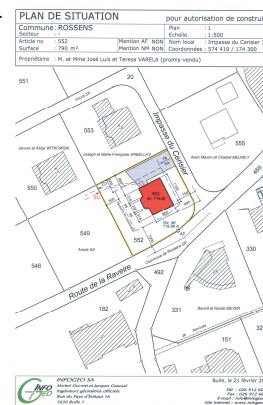


3) Charger un plan scanné

**charger un fichier**

Numéro d'enquête

Choisir le fichier



**Les utilisateurs pourront désormais consulter les nouvelles entrées sur la carte !**

## 7. Et plus encore

Comme nous l'avons déjà mentionné ci-dessus, **CommGuide** va offrir les mêmes possibilités que le logiciel SIT *coMMap/coMMap+* . Il est en outre destiné à évoluer au fur et à mesure des souhaits des divers utilisateurs futurs pour répondre toujours mieux à leurs besoins, pour être ainsi toujours plus performant.

Faites apparaître sur votre SIT des données relatives:

- à l'aménagement de votre territoire,
- à des manifestations prévues,
- aux centres d'intérêts communaux (bâtiments communaux, arrêts de bus, place de sport, campings, immobilier à vendre/ à louer, déchetterie...),
- aux commerces, à l'artisanat de la région,
- etc.

**Mieux que des mots, venez consulter et essayer par vous-mêmes la version de démonstration du portail cartographique de la commune de Broc accessible pour l'instant sur notre site Internet....**

[www.infogeo.ch](http://www.infogeo.ch)

Bulle, février 2008